

Bepaling Ketenganalyse
18-12-2019
Van Dalen Sloop en Asbest B.V.
te Huissen

Project: DAL51905-1
Rapporttitel: Bepaling Ketenanalyse
Datum: 18 december 2019
Gewijzigd: -

Opdrachtgever: Van Dalen Sloop en Asbest B.V.
Handelstraat 7
6851 EH HUISSEN

Contactpersoon: de heer D. van Dalen

Uitgevoerd door: de heer J.W.J. Peters en de heer ing. P. Krebbeks
vdPas Consultancy B.V.
Vlijtstraat 2A, 5405 AP Uden
Postbus 37, 5400 AA Uden
Tel: 0413 – 25 71 19
E-mail: info@vdpasconsultancy.com

Inhoud

1. Inleiding
2. De gegevens voor de CO₂ emissies in Scope III
3. Bepaling rangorde

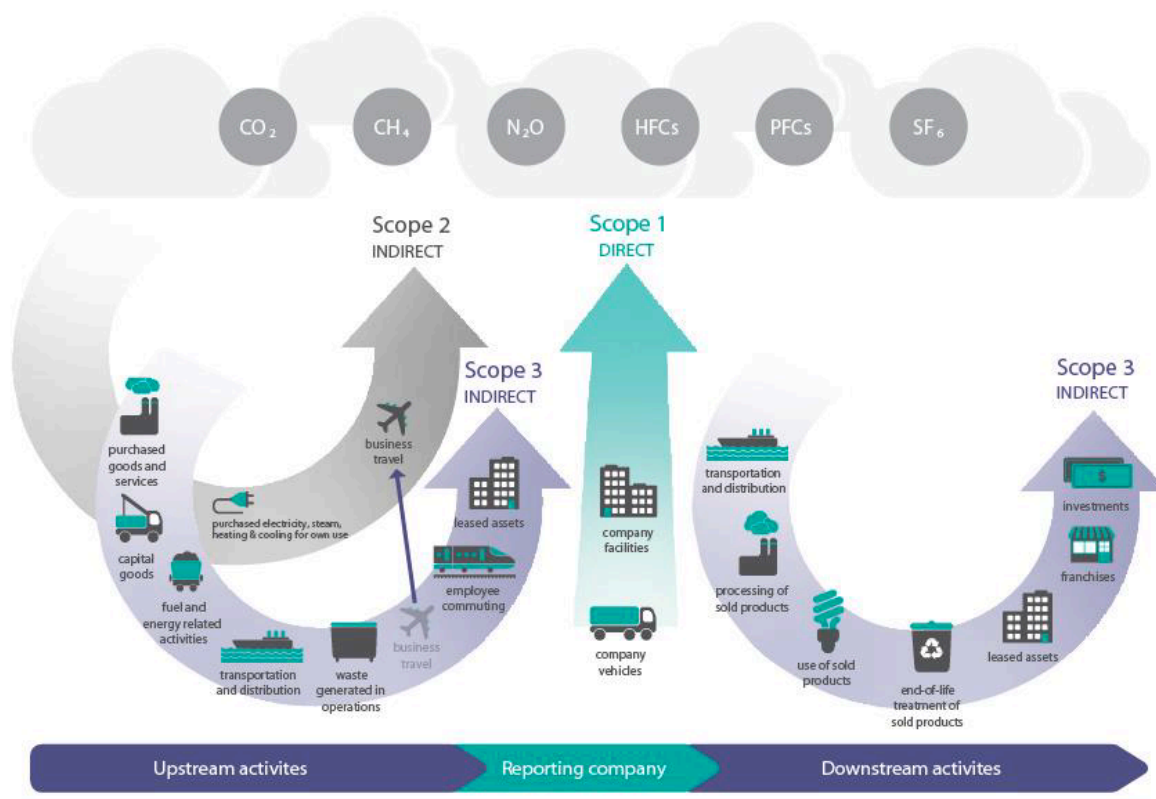
1 INLEIDING

De eis uit de CO₂ -prestatieladder (conform Handboek 3.0, 10 juni 2015) die voor de rapportage relevant is, betreft eis 4.A.1. Deze eis luidt als volgt: “Het bedrijf kan uit scope 3 tenminste 1 analyse van GHG-genererende (ketens van) activiteiten voorleggen conform de eisen daaraan gesteld”.

De CO₂ -prestatieladder is gebaseerd op het internationaal erkende Green House Gas Protocol (GHG- protocol). Binnen dit GHG protocol worden drie scopes onderscheiden:

- Scope 1: directe emissiebronnen binnen de eigen organisatie;
- Scope 2: indirecte emissiebronnen gericht op het verbruik van ingekochte elektriciteit;
- Scope 3: overige indirecte emissiebronnen veroorzaakt door activiteiten van de eigen organisatie, maar ook emissies van leveranciers.

Dit rapport heeft als doel een emissie-inventarisatie van scope 3 te doen, met daaraan gekoppeld specifieke CO₂ -reductiemogelijkheden. Daarvoor hebben wij gekeken naar de grootste emissiebronnen in scope 3.



2 De gegevens voor CO₂ emissie in Scope III

Naast de inventarisatie van de Scope I en Scope II emissies zijn de Scope III emissies voor Van Dalen Sloop en Asbest B.V. geïnterpreteerd.

Dit zijn de indirecte emissies die een gevolg zijn van de activiteiten van Van Dalen Sloop en Asbest B.V., maar die voortkomen uit bronnen die geen eigendom zijn.

Bij het in kaart brengen van de Scope III emissiebronnen is gebruik gemaakt van het SKAO Handboek 3.0, 10 juni 2015.

In dit Handboek wordt onderscheid gemaakt in de volgende up- en downstream categorieën:

Upstream:

1. Aangekochte goederen en diensten
2. Kapitaal goederen
3. Brandstof- en energie gerelateerde activiteiten (niet opgenomen in Scope 1 of 2)
4. Upstream transport en distributie
5. Productieafval
6. Woon-werkverkeer
7. Upstream geleaste activa

Downstream:

8. Downstream transport en distributie
9. Ver- of bewerken van verkochte producten
10. Gebruik van verkochte producten
11. End-of-life verwerking van verkochte producten
12. Downstream geleaste activa
13. Franchisehouders
14. Investerings

Van Dalen Sloop en Asbest B.V. streeft ernaar om inzicht te krijgen in de emissies van de up- en downstream activiteiten. Op basis van relevantie is bekeken welke activiteiten de grootste bijdragen leveren aan de Scope II emissies. Het doel is om te komen tot een rangorde van de meest relevante Scope III emissiebronnen.

De rangorde heeft als doel om inzicht te verschaffen in welke emissiebronnen meer of minder relevant zijn om een reductie aanpak voor te realiseren.

Belangrijk hierbij is dat Van Dalen Sloop en Asbest B.V. daadwerkelijk invloed kan uitoefenen op deze emissiebron.

3 Bepaling rangorde

Gezien de activiteiten van Van Dalen Sloop en Asbest B.V. wordt er uitgegaan van de volgende belangrijkste Scope III emissies:

1. Aangekochte goederen en diensten
3. Brandstof- en energie gerelateerde activiteiten (niet opgenomen in Scope 1 of 2)
4. Upstream transport en distributie
5. Productieafval
6. Woon-werkverkeer
9. Ver- of bewerken van verkochte producten

PMC's sectoren en activiteiten	Omschrijving van activiteit waarbij CO ₂ vrijkomt	Relatief belang van CO ₂ -belasting van de sector en invloed van de activiteit		Potentiële invloed van het bedrijf op de CO ₂ uitstoot	Rangorde
		Sector	Activiteit		
Aangekochte goederen en diensten	Het aankopen van verbruiksgoederen (papier, koffie, thee, schoonmaakmiddelen, etc.).	Klein	Middel-groot	Klein	6
Productieafval	Binnen de organisatie komt afval vrij door het gebruik van verbruiksgoederen, zoals papier, koffie en schoonmaakmiddelen.	Klein	Middel-groot	Klein	5
Transport	Afvoeren van de afvalstromen naar de eindverwerkers	Groot	Groot	Middelgroot	2
	Aanvoer van afvalstromen voor verwerking	Groot	Groot	Middelgroot	1
	Vervoer van het personeel naar de werklocatie	Middel-groot	Middel-groot	Middelgroot	4
Ver- of bewerken van verkochte producten	Binnen de organisatie komen afvalstoffen vrij, geschikt voor be- en verwerking en afgevoerd binnen de gedachte van het circulair sloopproces.	Groot	Groot	Middelgroot	3

Gezien de rangorde hebben wij een ketenanalyse voor ver- of bewerken van verkochte producten opgesteld.